

Accompagnement des élèves -dys

Définitions

Dyslexie/Dysorthographe : Trouble de la lecture et/ou de l'orthographe. Il existe 4 sortes de dyslexies d'après les études actuelles.

- ⇒ Dyslexie phonologique qui touche la correspondance graphème/phonème
- ⇒ Dyslexie de surface qui touche la reconnaissance orthographique des mots
- ⇒ Dyslexie mixte, la plus répandue qui touche les deux voies de lecture
- ⇒ Dyslexie visuo-attentionnelle qui touche la perception visuelle des mots écrits

Dysphasie : Trouble du langage oral, compréhension et/ou expression.

Dyscalculie : Trouble du calcul et/ou de la logique mathématique et/ou de la perception du nombre.

Dyspraxie/Dysgraphie : Trouble de la coordination motrice avec le plus souvent trouble de la motricité fine (écriture, découpage, coloriage).

Trouble de l'attention : même dans les activités qui intéressent l'enfant.

Hyperactivité : c'est un trouble de l'attention = agitation continue même en dehors de l'école.

En savoir plus :

http://cache.media.education.gouv.fr/file/Sante_scolaire/89/4/les_dys_une_presentati on_v.d_672894.pdf

Un point majeur doit être souligné : les élèves ayant un trouble des apprentissages travaillent plus que les autres pour des résultats moindres. Ils se sentent « mauvais » et ont une mauvaise estime d'eux-mêmes du fait de son parcours. Cela a une incidence sur leur rapport à l'école et aux autres.

La mise en place d'aménagements permet d'améliorer la situation de ces élèves.

Ces aménagements sont pour partie des pratiques pédagogiques déjà courantes et toujours bénéfiques à l'ensemble des élèves.

Relations à l'élève :

Instaurer un climat de confiance : encourager, favoriser les renforcements positifs, valoriser la participation orale.

Etre patient face à la lenteur, donner du temps pour répondre (oral ou écrit), ne pas couper la parole, laisser le temps de l'expression.

L'enseignement doit être explicite en précisant notamment ce qu'on attend de lui, comment il peut y arriver...

Aménagements de l'environnement :

L'élève doit être placé à proximité de l'enseignant, loin des sources de distraction (fenêtre, etc.). Il doit être face au tableau de préférence.

Si l'aménagement de la classe le permet, vous pouvez lui proposer pour certaines activités un espace plus calme et isolé.

L'utilisation du tableau doit être bien pensée : organiser les savoirs, renforcer les repères visuels : délimitation des espaces, utilisation des couleurs, pas de surcharge de texte. La vidéoprojection est un plus car le texte projeté est dactylographié.

Adaptations pédagogiques :

- Agir sur les consignes : relire, expliciter, simplifier les consignes. Hiérarchiser les consignes écrites (utiliser des couleurs ou des pictogrammes).
- Différencier les activités : pas de lecture à voix haute sans préparation préalable, prise en charge de la lecture par l'enseignant, un pair ou un support numérique, augmenter le temps disponible pour une activité ou réduire la quantité demandée (4 questions au lieu de 6 par exemple).
- Les formats de questionnement peuvent être variés (QCM...). Idem pour les leçons et de traces (cartes mentales).
- Travailler sur la méthodologie : apprendre à apprendre, apprendre à comprendre (stratégies de lecture).
- Pour des textes à copier, donner à l'élève une version papier sur son bureau plutôt que la copie du tableau.
- Encourager l'entraide entre les élèves (coopération) et le tutorat.
- Adapter le niveau d'exigence
- Renforcer la guidance : être plus présent au près de l'élève, encourager du regard,
- Différencier l'évaluation et ses modalités. L'oral est une entrée qui peut être pertinente.

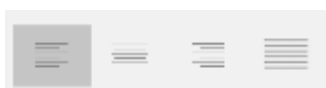
Adaptations des supports pédagogiques

Quelques conseils généraux :

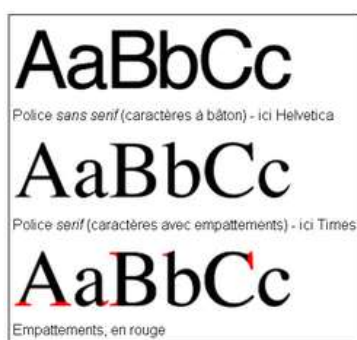
Ces conseils généraux sont pensés pour être appliqués à TOUS vos supports. En effet, tous les élèves bénéficieront de ces conseils. Une fois l'habitude prise, cela ne vous prendra pas plus de temps dans vos pratiques professionnelles.

⇒ Pas de document manuscrit ! On peut demander à l'élève de copier (pour apprendre à copier) mais si c'est une leçon à apprendre, on lui donnera ensuite une version dactylographiée (avec des repères en couleur, pouvant associer texte et image)

⇒ Ne pas justifier les textes mais les aligner à gauche :



⇒ Privilégier des polices d'écriture adaptées, c'est-à-dire sans empattements :



ARIAL, VERDANA, tahoma (bannir « times new roman » !)

⇒ Utiliser une taille de police 14 et plus en CP/CE1.

⇒ Alléger les supports : les dessins, enluminures diverses, informations non utiles...n'ont pas de nécessité.

Le « beau » qui se veut « ludique » doit être questionné !

Adaptations plus spécifiques :

Pour le choix des adaptations plus spécifiques, cela se fait au cas par cas. Cela peut se faire en échangeant avec l'orthophonie ou simplement en testant/observant et en échangeant avec l'élève sur ce qui lui convient le mieux.

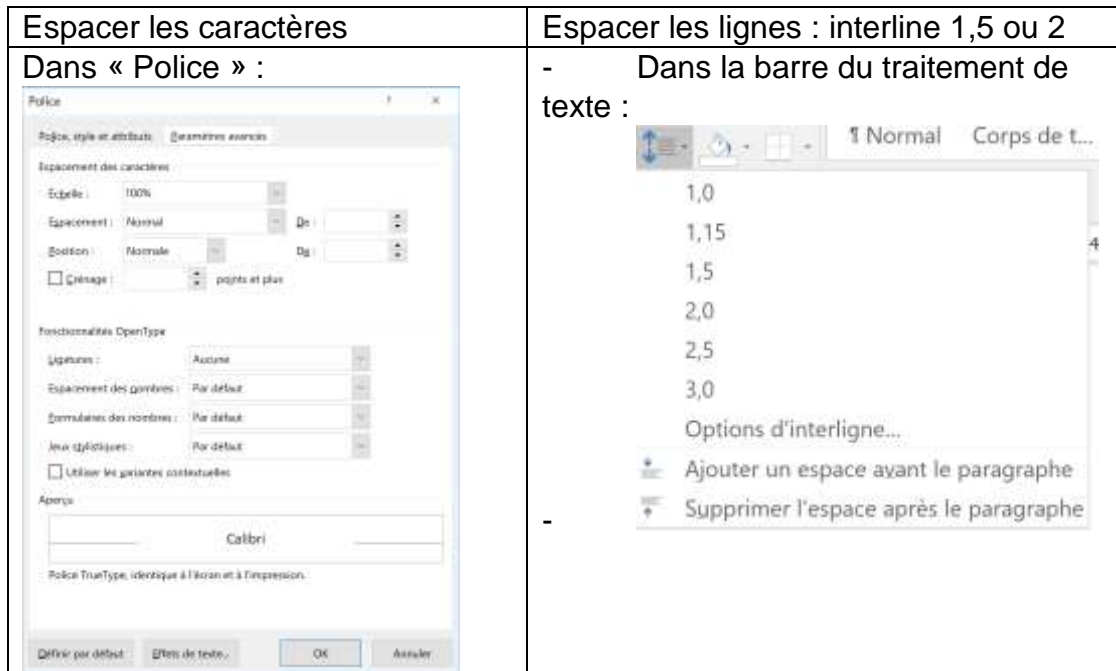
⇒ Pour des supports spécifiques à l'élève, utiliser une police -dys :



[Télécharger la police d'écriture « Open dyslexic »](#)

⇒ Adapter le texte :

Si on espace les caractères et les lignes, la vitesse de lecture est en moyenne **20 % plus rapide** et le **nombre d'erreurs 2x moins important** que pour un texte classique



⇒ En cas de difficulté à se repérer sur le support papier, proposer des repères : des points ou bande de couleur pour orienter la feuille

Les outils numériques

Différents outils numériques existent et permettent d'adapter les supports et de faciliter la lecture.

Barre d'outils pour libreoffice pour mettre automatiquement en couleur les syllabes, etc...



C'est une **extension d'Open Office**, qui rajoute une barre d'outils à celui-ci. L'installation est facile. <http://lirecouleur.arkaline.fr>

Mais il existe aussi une **version utilisable en ligne** (Rien besoin d'installer sur l'ordinateur) : <http://lirecouleur.arkaline.fr/web.html>

Voici quelques options très pratiques :

-Visualiser les **sons en couleur** : Une couleur par son, quelque soit sa graphie

Il était une fois une petite fille de Village, la plus jolie qu'on eût su voir ; sa mère en était folle, et sa mère-grand plus folle encore. Cette bonne femme lui fit faire un petit chaperon rouge, qui lui seyait si bien, que partout on l'appelait le Petit Chaperon rouge.

-Atténuer les **lettres muettes**

-Mettre les **sons complexes** en gras

Il était une fois une petite fille de Village, la plus jolie qu'on eût su voir ; sa mère en était folle, et sa mère-grand plus folle encore. Cette bonne femme lui fit faire un petit chaperon rouge, qui lui seyait si bien, que partout on l'appelait le Petit Chaperon rouge.
Un jour sa mère ayant cuit et fait des galettes, lui dit :
Va voir comme se porte ta mère-grand, car on m'a dit qu'elle était malade, porte-lui une galette et ce petit pot de beurre.

-Mettre en évidence les **syllabes** par des arcs de cercles sous les mots ou une mise en couleur

Il était une fois une petite fille de Village, la plus jolie qu'on eût su voir ;
sa mère en était folle, et sa mère-grand plus folle encore. Cette bonne
femme lui fit faire un petit chaperon rouge, qui lui seyait si bien, que
partout on l'appelait le Petit Chaperon rouge.

Sources de ce dossier :

Dossier académie de Paris

Documents RASED Yvetot

Documents de Apedys

Site : <http://www.maitresseuh.fr>